



STUDENTSKÝ DŮM

AT2-A

Lucie Chrástová, Nicolle Plšková
vedoucí práce: Ing. arch. Jan Kratochvíl
2. ročník, ZS 2021
FA VUT BRNO

LU
NI

koncept

01

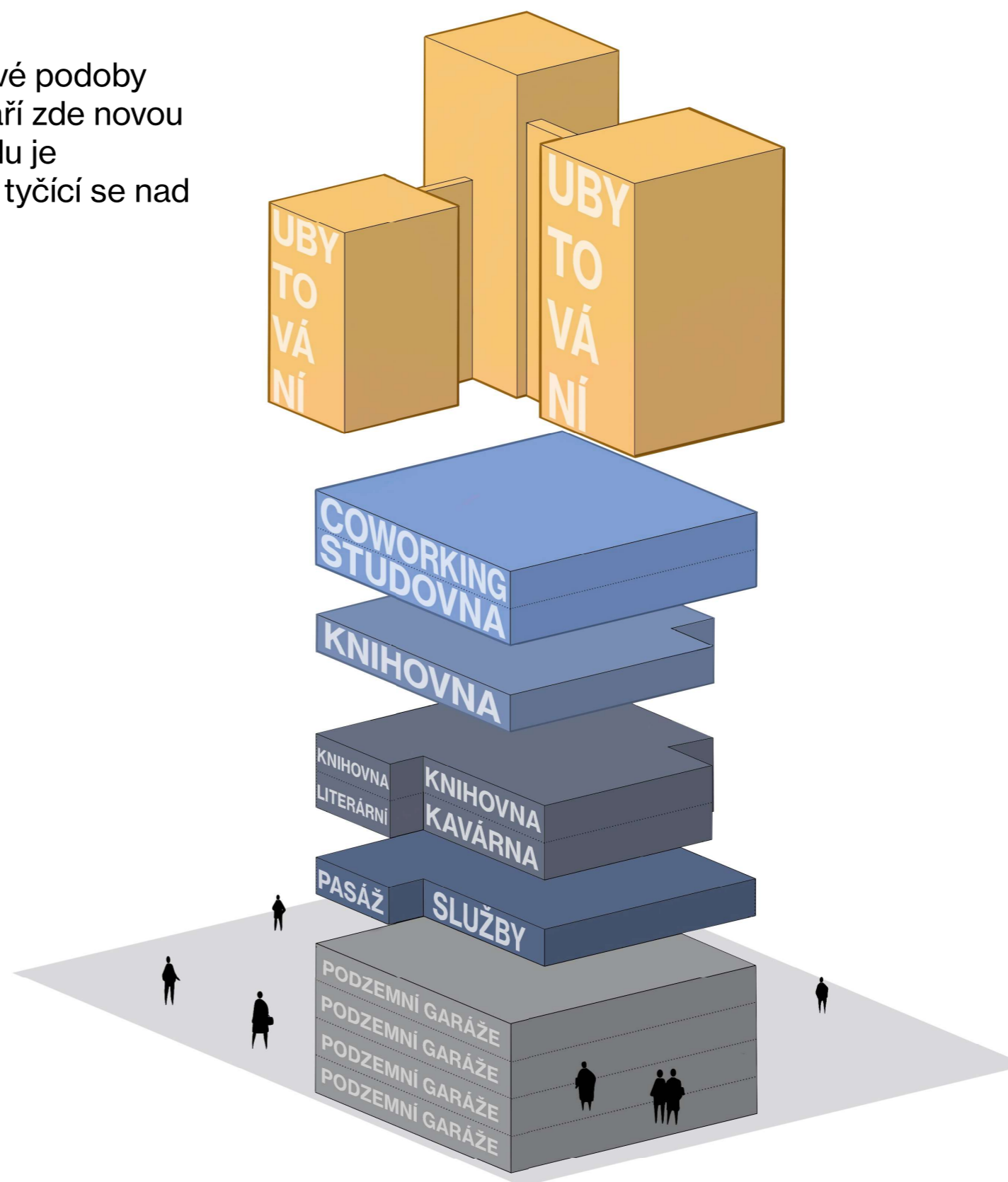
V naší práci jsme se zabývaly návrhem nové výstavby na Mendlově náměstí. Naším cílem bylo navrhnout moderní a pokrokovou stavbu, která bude odpovídat požadavkům 21. století.

Při návrhu polyfunkčního domu jsme se zaměřily především na potřeby studentů. Chtěly jsme vytvořit místo, kde by studenti trávili volný čas, relaxovali a také studovali. Zároveň jsme chtěly dbát na umístění stavby, a proto ji zcela neuzavírat pouze pro studenty.

Budova je tedy rozdělena na několik funkčních celků: soukromou zónu pro ubytování studentů, veřejný prostor a komunikační úsek propojující Mendlovo náměstí, kde je zachována část služeb z původní budovy.

Částečně jsme se dotkly i problematiky parkování nejen na samotném náměstí, ale i v jeho blízkosti, a proto jsme do návrhu zakomponovaly také několik pater podzemních garáží.

Budova je symbolem nové podoby Mendlova náměstí, vytváří zde novou dominantu, z toho důvodu je koncipována jako socha tyčící se nad Starým Brnem.



lokalita

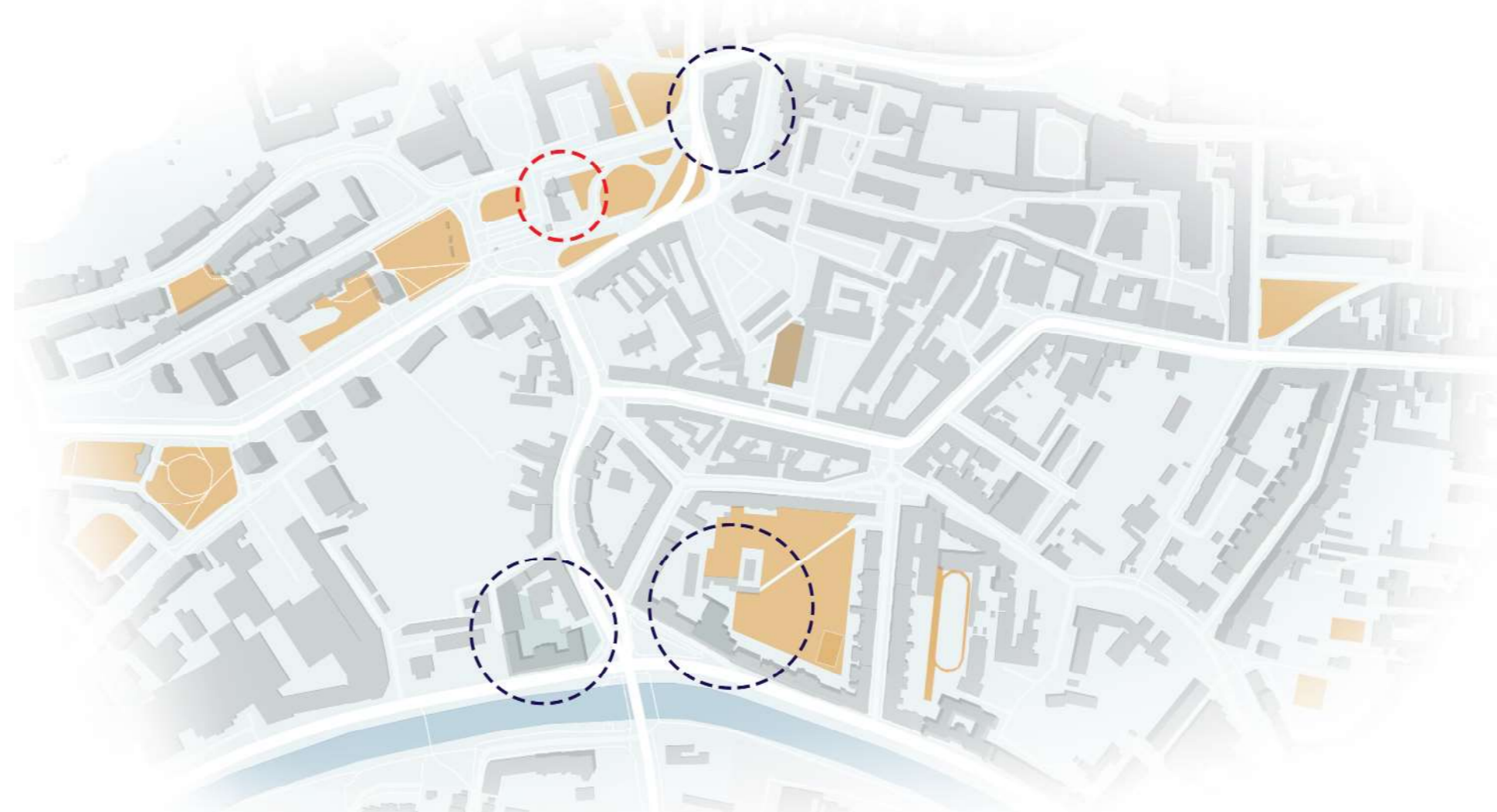
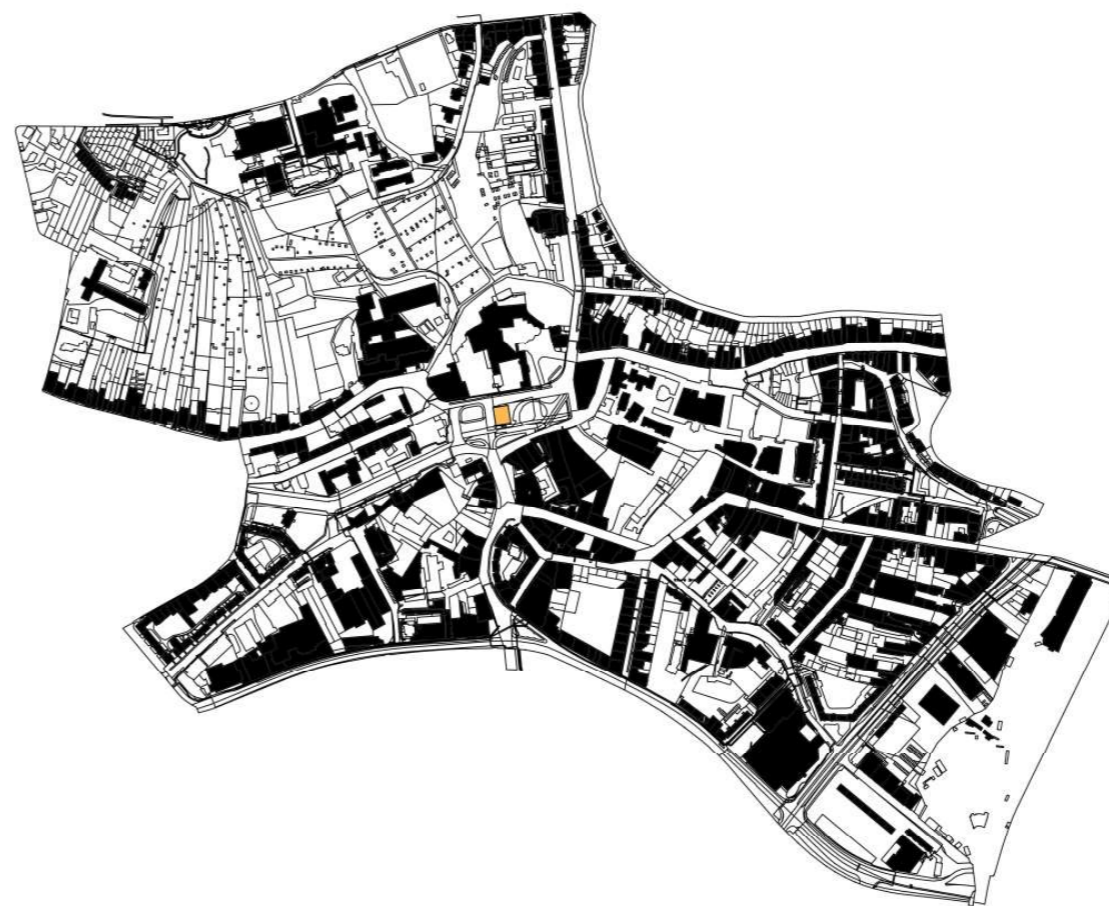
02

Pro náš návrh jsme vybraly parcelu v samotném středu Mendlova náměstí, kde se v současné době nachází budova, která neodpovídá standardům dnešní doby.

Tato parcela nás zaujala hned z několika důvodů: místo pro budovu se nachází v atraktivní lokalitě subcentra města Brna, důležitého veřejného dopravního uzlu, který nabízí pohodlné spojení do centra města.

Dále se v bezprostřední vzdálenosti nachází hned několik škol a univerzit – Fakulta architektury VUT, Pedagogická fakulta MUNI, Gymnázium J.G. Mendela a 1. Německé Zemské Gymnasium. Také se poblíž nachází Fakulta sociálních studií MUNI a Fakulta hudební a tradiční hudby JAMU.

Proto se parcela jevila jako ideální místo pro situování studentského domu.



stavební program

03

Objekt tvoří celkem 23 pater. Z toho 4 jsou formou split-levelu.

8. PP – 1. PP – podzemní garáže, zásobování, sklad, šatny pro zaměstnance

1. NP – pasáž, recepce ubytování, recepce knihovny, služby

2. NP – literární kavárna, dětský koutek, zázemí pro zaměstnance, bar, terasa

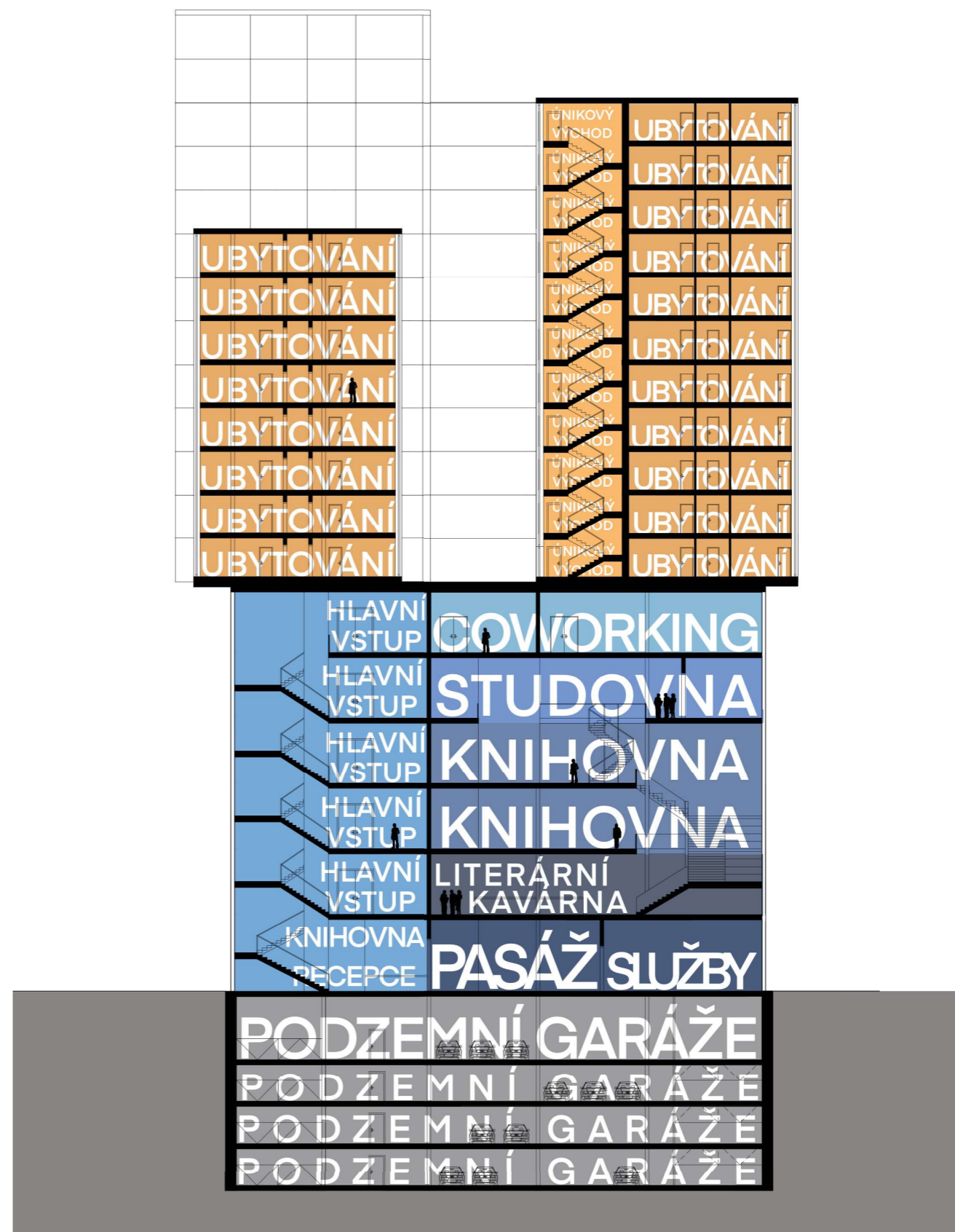
3. NP – knihovna, sekretariát, vedení knihovny, zázemí pro zaměstnance, informace

4. NP – knihovna, terasa, zázemí pro zaměstnance, sklad

5. NP – individuální studovny, kolektivní studovny, zázemí pro zaměstnance, informace

6. NP – coworkingové centrum, kanceláře, ateliéry, sklad

7. – 19. NP – ubytování, terasa



konstrukční řešení

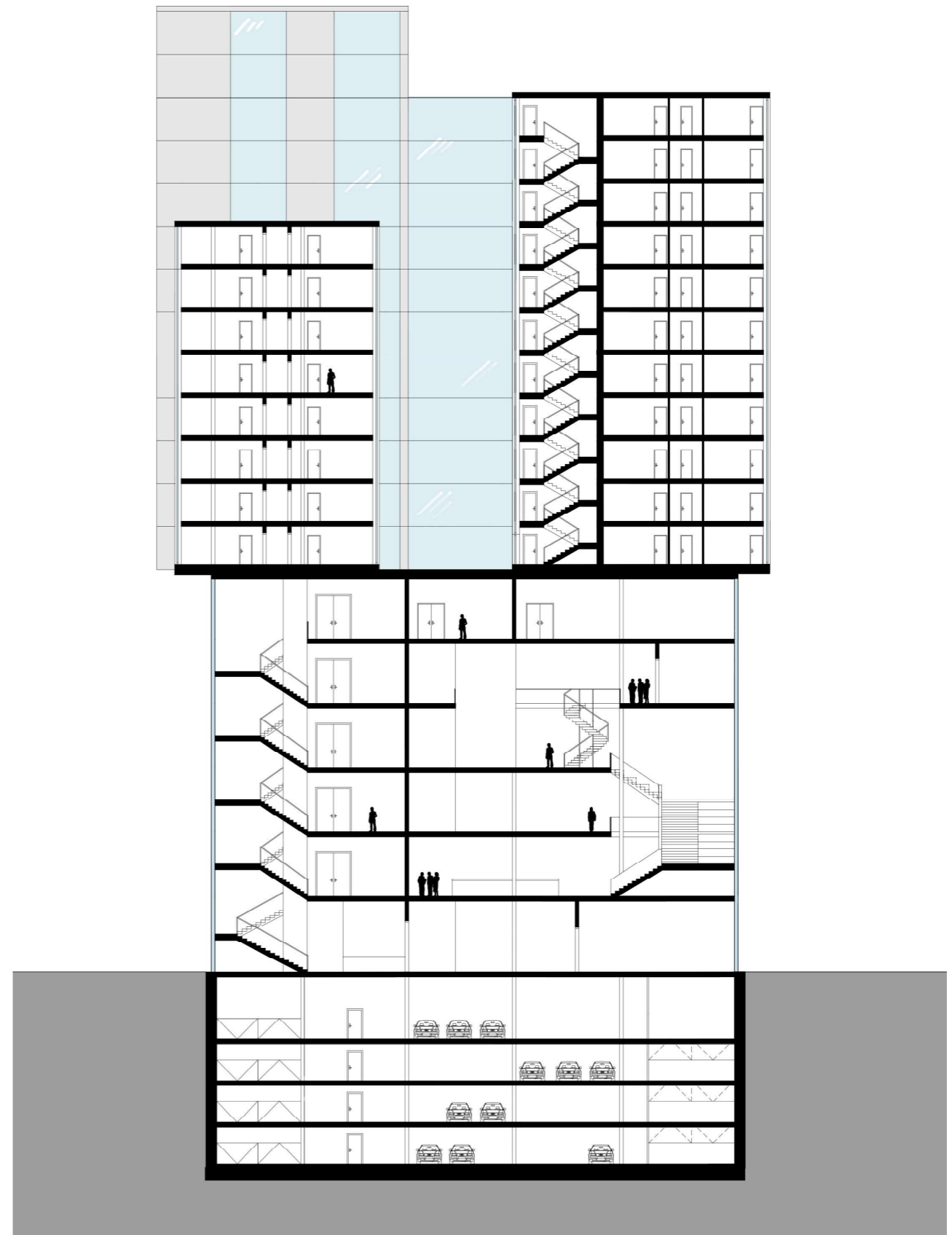
04

Nosnou konstrukci stavby tvoří ocelový skelet, který je založen na hlubinných pilotách. Fasáda byla vytvořena ze skleněných panelů a betonu. Budova je otevřena do exteriéru. Skleněné panely propouští dostatečné množství denního světla, a tedy prosvětlují celý interiér.

Napříč budovou vedeno ztužující jádro pro zajištění stability. V budově se nachází 3 úniková schodiště.

Celková plocha veřejného prostoru činí 7 443 m².

Soukromé prostory pro ubytování se rozkládají na 9 083 m².



podzemní garáže

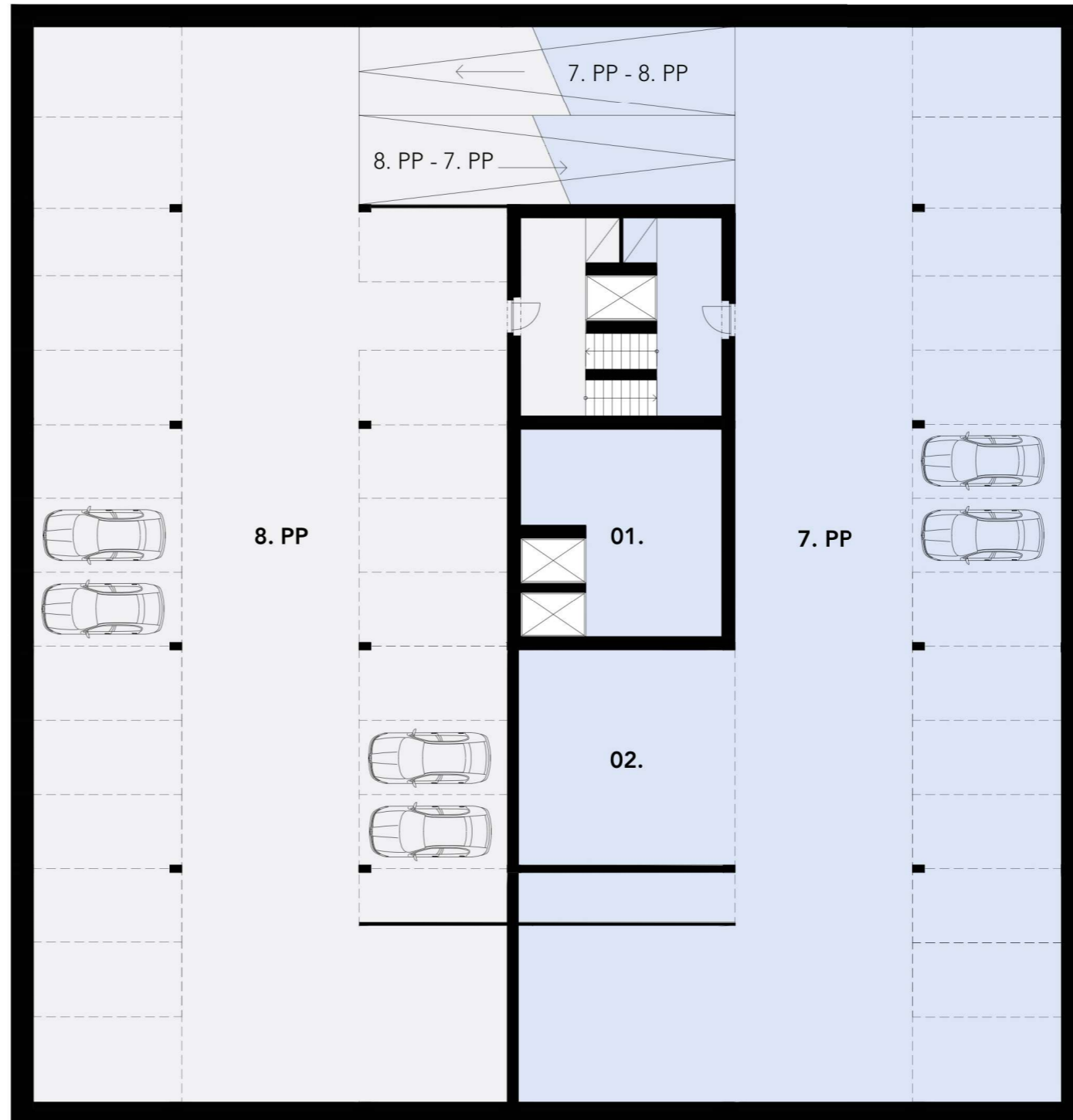
05

7. - 8. PP

- 01. sklad
- 02. zaměstnanci - parkování

Ve čtyřech podzemních podlažích jsou navrženy garáže ve formě split-level o celkové kapacitě 127 míst, společně s 6 místy pro handicapované a 2 parkovacími místy pro auto s kočárkem. Také jsou zde vyhrazena místa pro zásobování budovy a parkování zaměstnanců. Ve středu půdorysu se nachází komunikační jádro, sklad a šatny zaměstnanců.

M 1 2 5

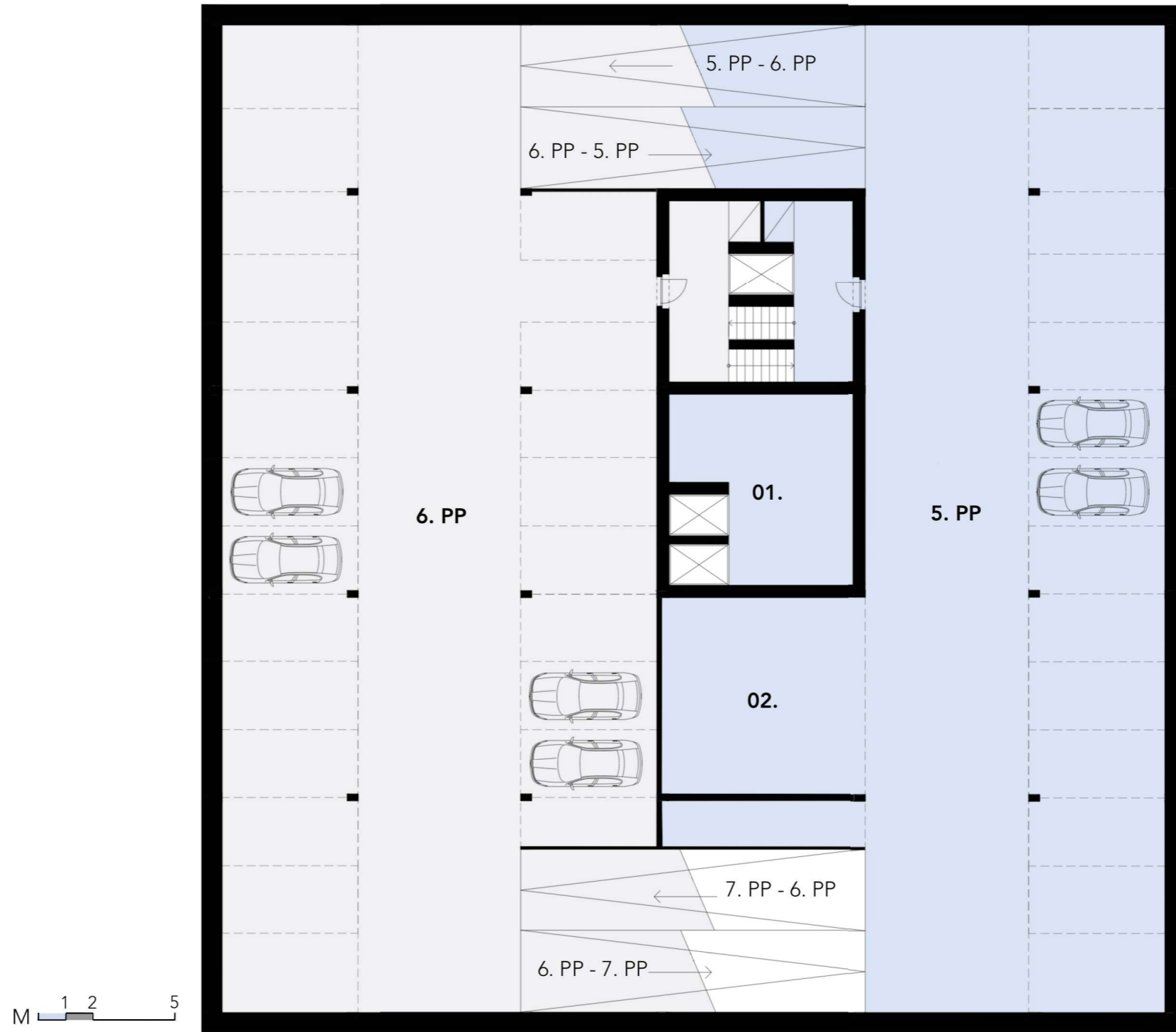


podzemní garáže

06

5.- 6. PP

- 01. sklad
- 02. zaměstnanci - parkování

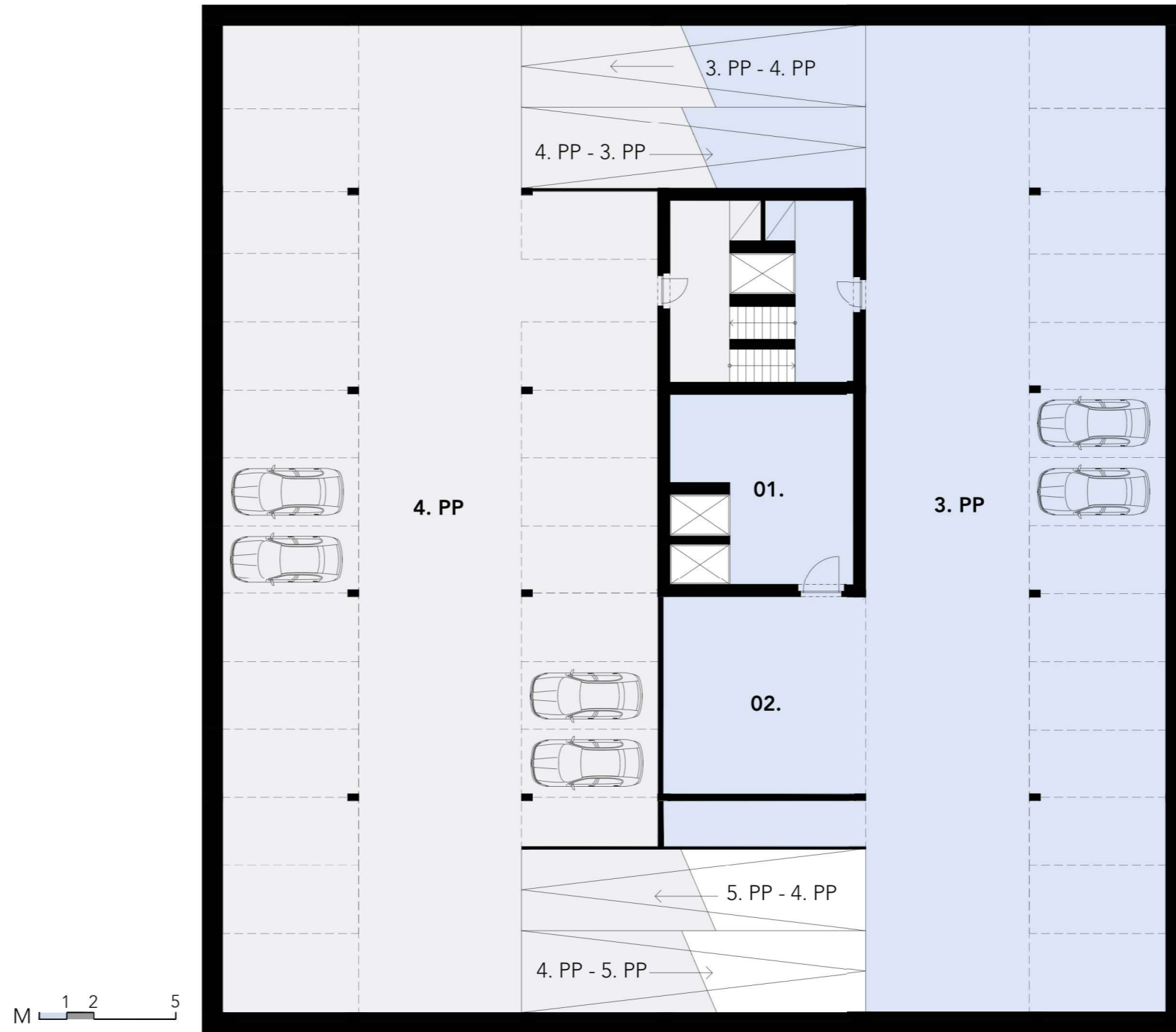


podzemní garáže

07

3.- 4. PP

- 01. sklad
- 02. zásobování



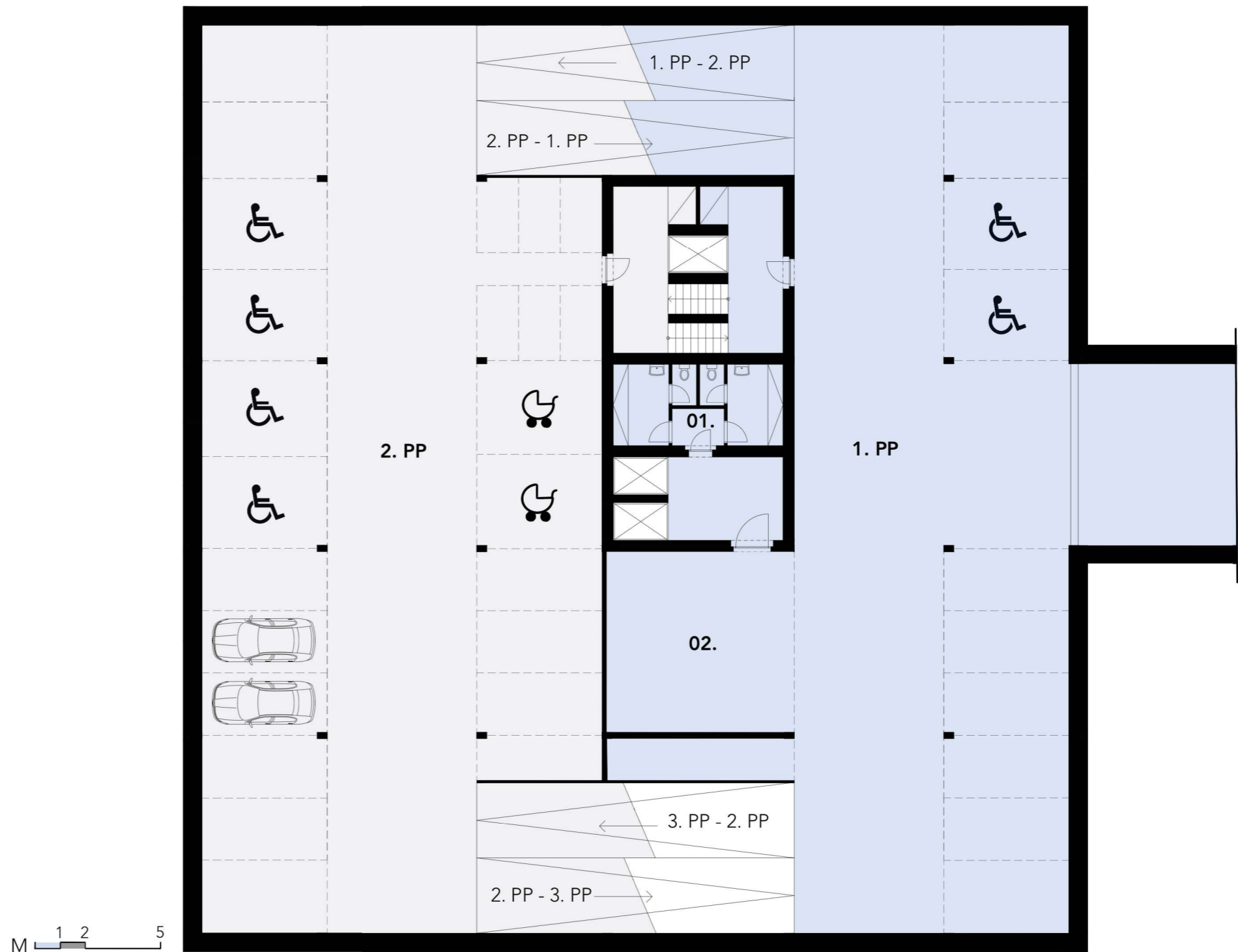
podzemní garáže

08

1.- 2. PP

01. zaměstnanci - šatny

02. zaměstnanci - parkování



pasáž

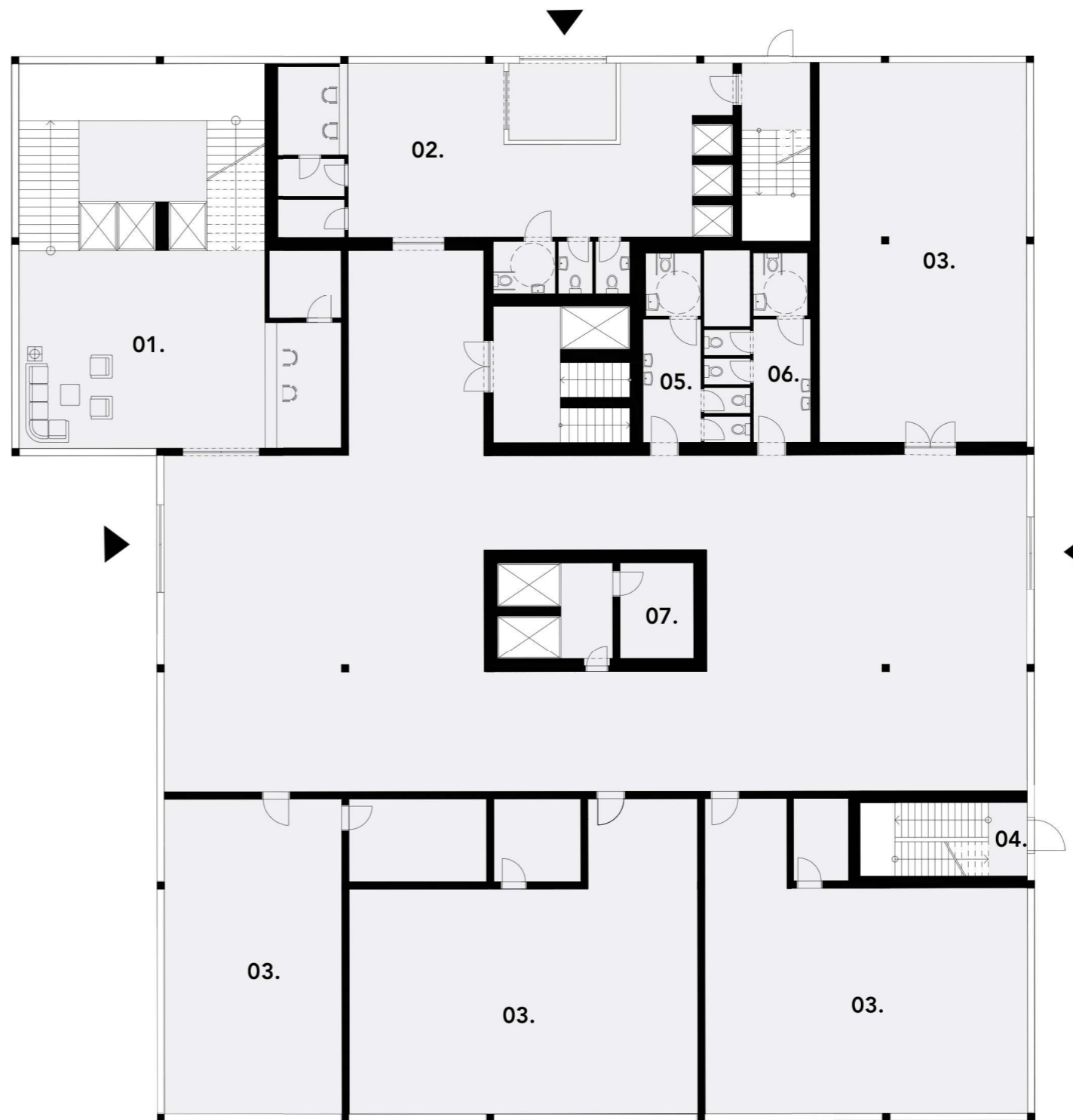
09

1. NP

- 01. knihovna - recepce
- 02. ubytování - recepce
- 03. služby
- 04. únikový východ
- 05. wc ženy
- 06. wc muži
- 07. úklid

V prvním nadzemním podlaží se kromě pasáže a služeb nachází také vstup do knihovny s recepcí. Dále zde nalezneme recepci ubytovacího zařízení, která je oddělena od pasáže samostatným vstupem.

M 1 2 5



literární kavárna

10

2. NP

- 01. hlavní vstup
- 02. informace
- 03. zaměstnanci - zázemí
- 04. wc muži
- 05. wc ženy
- 06. hlavní prostory kavárny
- 07. bar
- 08. kuchyně
- 09. sklad
- 10. dětský koutek
- 11. únikový východ
- 12. terasa

Druhé nadzemní podlaží je tvořeno literární kavárnou s dětským koutkem a terasou. Kavárna je dispozičně otevřena a plynule tak navazuje na samotnou knihovnu. Severní část dispozice byla využita pro administrativu.

M 1 2 5



knihovna

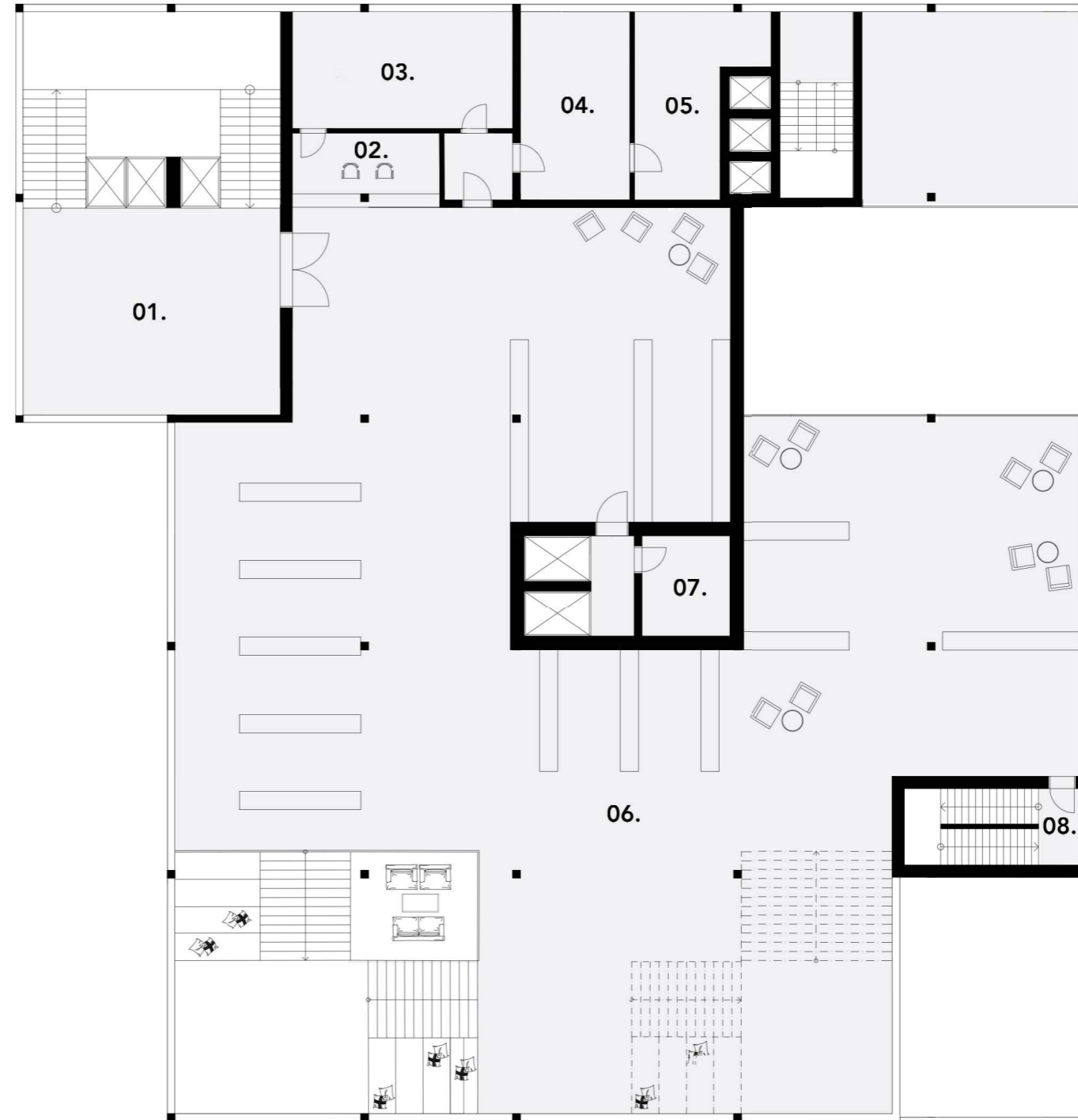
11

3. NP

- 01. hlavní vstup
- 02. informace
- 03. zaměstnanci - zázemí
- 04. sekretariát
- 05. vedení
- 06. hlavní prostory
- 07. úklid
- 08. únikový východ

Následující dvě podlaží jsou vyhrazena veřejné knihovně. U hlavního vstupu nalezneme informace a vedení knihovny. Knihovna je spojena s kavárnou schodištěm, které neslouží pouze jako komunikace mezi podlažími, ale také jako prostor pro posezení. Ve vyšším podlaží knihovny je navíc navržena prosklená terasa s výhledem.

M 1 2 5

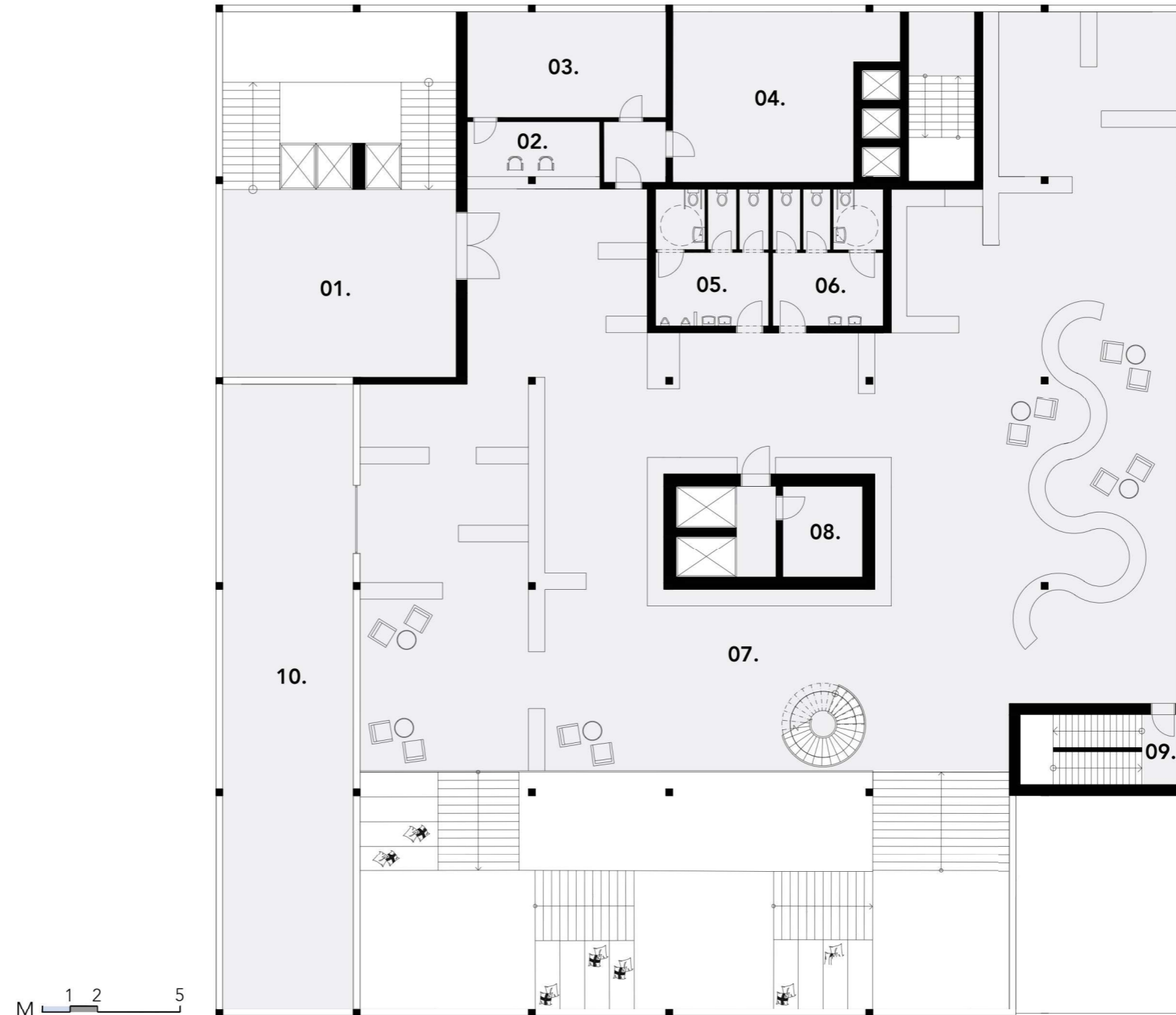


knihovna

12

4. NP

- 01. hlavní vstup
- 02. informace
- 03. zaměstnanci - zázemí
- 04. sklad
- 05. wc muži
- 06. wc ženy
- 07. hlavní prostory
- 08. úklid
- 09. únikový východ
- 10. terasa



studovna

13

5. NP

- 01. hlavní vstup
- 02. informace
- 03. zaměstnanci - zázemí
- 04. úklid
- 05. únikový východ
- 06. studovny individuální

V pátém podlaží nalezneme tichou zónu určenou zejména pro studium a práci. Je zde několik místností pro kolektivní studium, ale i malé buňky pro studium individuální. Studovny jsou situovány po obvodu půdorysu zatímco ve středu dispozice je vytvořen průhled, který je točitým schodištěm propojen s knihovnou.

M 1 2 5



coworkingové centrum

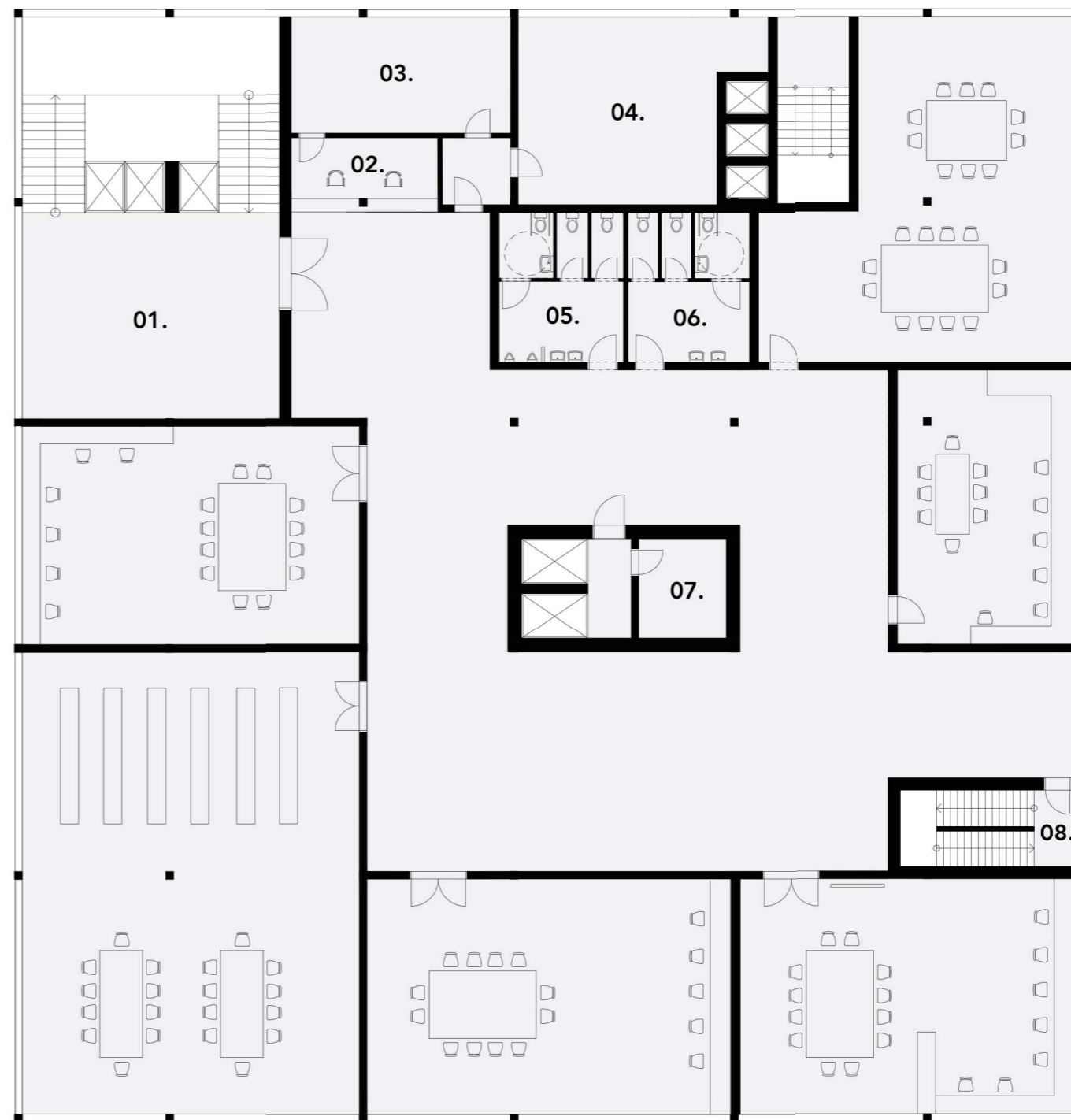
14

6. NP

- 01. hlavní vstup
- 02. informace
- 03. zaměstnanci - zázemí
- 04. sklad
- 05. wc muži
- 06. wc ženy
- 07. úklid
- 08. únikový východ

Poslední podlaží veřejného prostoru je věnováno několika kancelářím a ateliérům, které je možno si pronajmout.

M 1 2 5



ubytování

15

7. - 17. NP

- 01. prádelna
- 02. byty
- 03. byty
- 04. únikový východ
- 05. byty

Soukromá část určená pro studenty je rozdělena do tří samostatně stojících celků, které jsou vzájemně propojeny. Jeden z bloků je věnován pokojům pro pouze krátkodobé ubytování. Zbylé dva slouží k dlouhodobějšímu pronájmu.

Místo vzniklé mezi jednotlivými bloky vytváří prostor pro rozsáhlou střešní terasu s výhledem na město Brno.

M 1 2 5

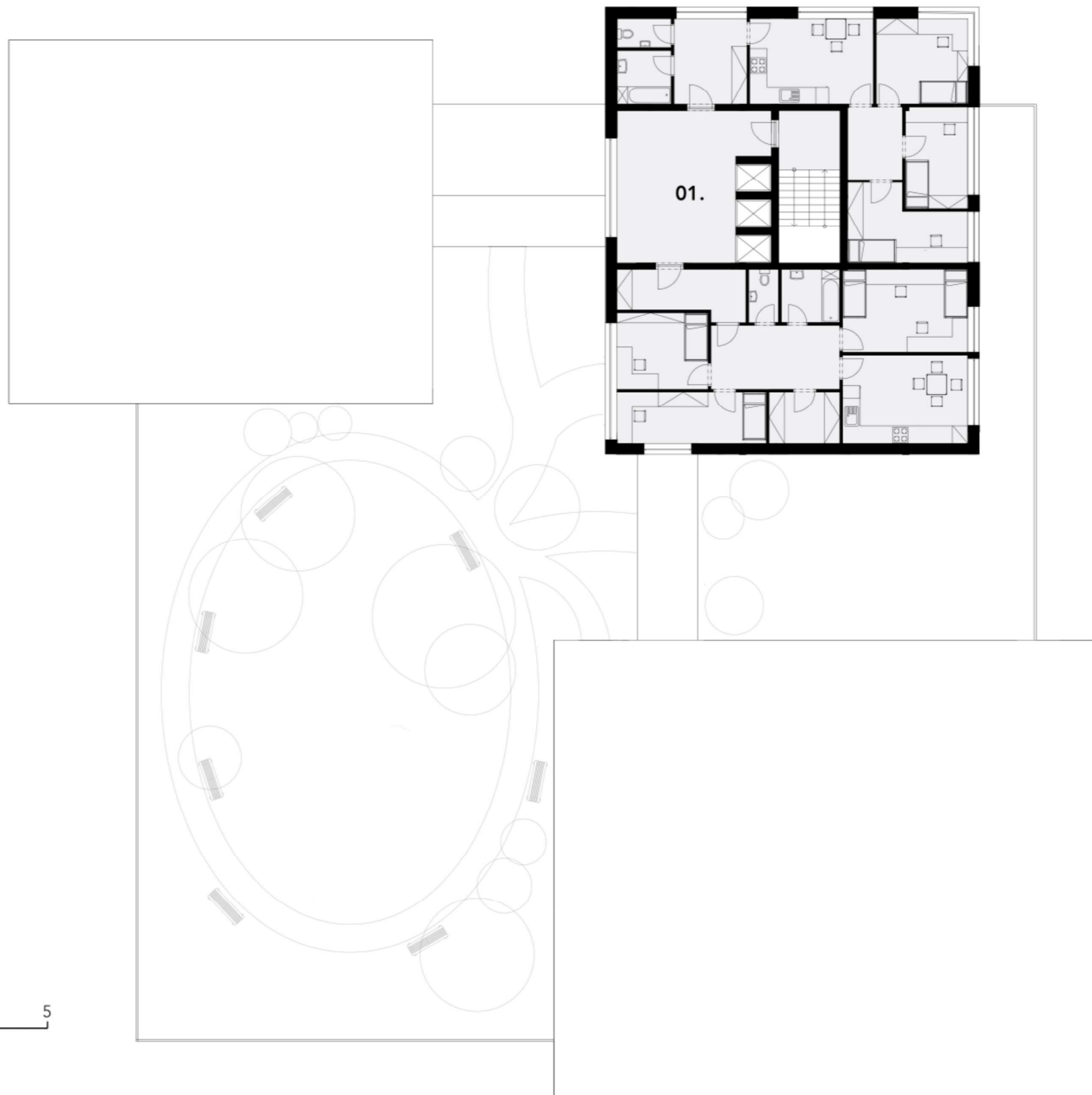


ubytování

16

18. - 19. NP

01. byty



interiér

17

Hlavním použitým materiálem v interiéru je dřevo, které dodává prostoru klidnou atmosféru. Ta kontrastuje s rušným náměstím.

V prvním nadzemním podlaží se nachází robustní schodiště, které spojuje literární kavárnu s 2 patry knihovny. Schodiště neslouží pouze ke komunikačním účelům, ale i jako místo pro posezení. V literární kavárně nalezeneme také rozlehlý bar s občerstvením. Část podlaží je vyhrazena dětskému koutku s herními stěnami. Ten je otevřen přes další podlaží.

V knihovně jsou mezi policemi vytvořena místa pro četbu, což společně s výhledem na město Brno doplňuje čtenářův zážitek z místa.

Studovny a pracovny v nejvyšších dvou podlažích jsou členěny na místnosti. Vytváří zde tichou zónu a zajišťují tak komfort při studiu a práci.

